

SPRAWOZDANIE

Z DZIAŁALNOŚCI GRUPY

KAPITAŁOWEJ EMITENTA

za I półrocze 2008 r.

Łomża, wrzesień 2008r.

SPIS TREŚCI

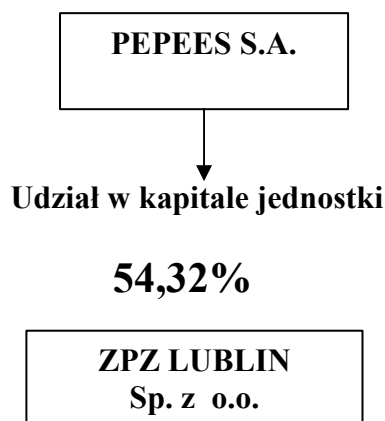
I. STRUKTURA GRUPY KAPITAŁOWEJ PEPEES.....	4
1. Przedsiębiorstwo Przemysłu Spożywczego „PEPEES” Spółka Akcyjna w Łomży – jednostka dominująca	4
2. Zakłady Przemysłu Ziemniaczanego „LUBLIN” Spółka z ograniczoną odpowiedzialnością w Lublinie – jednostka zależna	6
3. Zmiany w organizacji Grupy Kapitałowej PEPEES.....	8
II. CZYNNIKI I ZDARZENIA WPŁYWAJĄCE NA DZIAŁALNOŚĆ GRUPY KAPITAŁOWEJ.....	8
1. Charakterystyka rynku działalności.	8
2. Informacje o podstawowych produktach, towarach i usługach, będących przedmiotem sprzedaży w Grupie.....	8
3. Wielkość i struktura sprzedaży.....	9
4. Informacje o krajowych i zagranicznych rynkach zbytu	9
5. Informacje o źródłach zaopatrzenia w materiały do produkcji, towary i usługi	11
6. Informacje o umowach znaczących dla działalności gospodarczej Grupy Kapitałowej.....	12
7. Informacje o powiązaniach organizacyjnych lub kapitałowych Emitenta z innymi podmiotami oraz określenie jego głównych inwestycji krajowych i zagranicznych.....	13
8. Opis transakcji z podmiotami powiązanymi	13
9. Informacje o zaciągniętych kredytach.....	14
10. Informacje o udzielonych pożyczkach, gwarancjach i poręczeniach	14
11. Opis wykorzystania wpływów z emisji akcji	15
12. Objasnienie różnic pomiędzy wynikami finansowymi wykazanymi w raporcie rocznym a wcześniej publikowanymi prognozami wyników za dany rok.....	15
13. Ocena zarządzania zasobami finansowymi	15
14. Informacja o instrumentach finansowych w zakresie ryzyka oraz celach i metodach zarządzania ryzykiem finansowym	15
15. Informacja o zrealizowanych inwestycjach oraz zamierzenia inwestycyjne	15
16. Informacja dotycząca zagadnień środowiska naturalnego.....	16
17. Informacja o zatrudnieniu w Grupie.....	16
18. Ważniejsze osiągnięcia w dziedzinie badań i rozwoju	17

19.	Nietypowe zdarzenia mające istotny wpływ na wynik z działalności gospodarczej Grupy w I półroczu 2008 roku	17
20.	Korekty błędów poprzednich okresów i zmiany zasad rachunkowości	17
21.	Zmiany w podstawowych zasadach zarządzania Grupą	17
22.	Informacje o posiadanych akcjach Spółki „PEPEES” S.A. i udziałach w jednostkach Grupy Kapitałowej, przez osoby zarządzające i nadzorujące	18
23.	Notowania spółki w I półroczu 2008	18
24.	Informacje o znanych Emitentowi umowach, w wyniku, których mogą w przyszłości nastąpić zmiany w proporcjach posiadanych akcji przez dotychczasowych akcjonariuszy	18
25.	Wskazanie posiadaczy wszelkich papierów wartościowych, które dają specjalne uprawnienia kontrolne w stosunku do Emitenta, wraz z opisem tych uprawnień	19
26.	Informacja o systemie kontroli programów akcji pracowniczych	19
27.	Wskazanie wszelkich ograniczeń dotyczących przenoszenia prawa własności papierów własnościowych Emitenta oraz wszelkich ograniczeń w zakresie wykonywania prawa głosu przypadających na akcje Emitenta	19
28.	Informacja o podmiocie uprawnionym do badania i przeglądu sprawozdań finansowych Emitenta	19
III. SYTUACJA MAJĄTKOWA I FINANSOWA		19
1.	Sytuacja majątkowa Grupy Kapitałowej	19
2.	Źródła finansowania Grupy Kapitałowej	20
3.	Wyniki finansowe Grupy Kapitałowej	22
4.	Przepływy środków pieniężnych	23
5.	Wskaźniki ekonomiczne	23
IV. ROZWÓJ GRUPY KAPITAŁOWEJ		24
1.	Opis podstawowych ryzyk i zagrożeń oraz charakterystyka zewnętrznych i wewnętrznych czynników istotnych dla rozwoju Grupy	24
2.	Perspektywy rozwoju Grupy	26
SPIS TABEL		
1.	Struktura przychodów netto ze sprzedaży za I półrocze 2008 i 2007 .	9
2.	Przychody ze sprzedaży z podziałem na rynki zbytu	9
3.	Zobowiązania kredytowe wg stanu na 30.06.2008r.	14
4.	Stan składników majątkowych na dzień 30.06.2008r. i 31.12.2007r.	20
5.	Stan źródeł finansowania majątku na dzień 30.06.2008r. i 31.12.2007r.	21
6.	Zestawienie wyniku finansowego za I półrocze 2008 i 2007.	22
7.	Wskaźniki ekonomiczne	23

I. Struktura Grupy Kapitałowej PEPEES

Przedsiębiorstwo Przemysłu Spożywczego „PEPEES” S.A. jest podmiotem dominującym wobec Zakładów Przemysłu Ziemniaczanego „ZPZ Lublin” Sp. z o.o.

Struktura grupy kapitałowej na dzień 30 czerwca 2008 r. przedstawiała się następująco:



Obie spółki z Grupy Kapitałowej PEPEES zostały objęte konsolidacją.

1. Przedsiębiorstwo Przemysłu Spożywczego „PEPEES” Spółka Akcyjna w Łomży – jednostka dominująca

1.1 Podstawowe informacje o Spółce

Spółka działa pod firmą: Przedsiębiorstwo Przemysłu Spożywczego „PEPEES” S.A. Siedzibą jej jest Łomża, ul. Poznańska 121.

Działalność prowadzona jest w formie spółki akcyjnej, zawiązanej aktem notarialnym w dniu 21 czerwca 1994 roku przed notariuszem Pawłem Błaszczkiem w Warszawie (Repertorium Nr A 14126/94).

Spółka jest wpisana do rejestru przedsiębiorców prowadzonego przez Sąd Rejonowy w Białymstoku XII Wydział Gospodarczy Krajowego Rejestru Sądowego w Białymstoku pod numerem KRS 000038455.

Posiada numer identyfikacji podatkowej NIP: 718-10-05-512 nadany przez Urząd Skarbowy w Łomży w dniu 20 stycznia 2000 roku.

Urząd statystyczny nadał REGON o numerze: 450096365.

Firma działa na podstawie przepisów Kodeksu spółek handlowych.

Według statutu Spółki przedmiotem jej działalności jest:

- przetwórstwo ziemniaków,
- wytwarzanie skrobi i produktów skrobiowych,
- działalność usługowa związana z przetwórstwem i konserwowaniem warzyw i owoców,

- produkcja soków z owoców i warzyw.

W okresie sprawozdawczym prowadzono działalność w zakresie wytwarzania skrobi i produktów skrobiowych oraz przetwórstwa ziemniaków.

Kapitał zakładowy Spółki według stanu na dzień 30 czerwca 2008 roku wynosił 4.980 tys. zł i dzielił się na 83.000 tys. akcji zwykłych na okaziciela serii A o wartości nominalnej 0,06 zł każda.

Według stanu na dzień 30.06.2008 roku struktura akcjonariuszy przedstawiała się następująco:

- MIDSTON DEVELOPMENTS LIMITED z siedzibą w Nikozji (Cypr) 28,15% akcji
- Krzysztof Jerzy Borkowski 9,55% akcji (kontrola poprzez spółki)
- Grabski Inwestycje Finansowe Sp. z o.o. 10,36 % akcji
- Richie Holding LTD 7,39% akcji
- Mazowiecka Korporacja Finansowa Sp. z o.o. 6,50% akcji

Nikt z pozostałych akcjonariuszy nie zgłosił stanu posiadania co najmniej 5% udziału w kapitale zakładowym i w ogólnej liczbie głosów na WZA.

Sąd Rejonowy w Białymstoku XII Wydział Gospodarczy Krajowego Rejestru Sądowego w dniu 9 maja 2008r. dokonał rejestracji obniżenia kapitału zakładowego Emitenta. W wyniku obniżenia kapitału zakładowy "PEPEES" S.A. wynosi 4.980.000,00 zł (cztery miliony dziewięćset osiemdziesiąt tysięcy złotych). Ogólna liczba głosów na Walnym Zgromadzeniu Emitenta wynikająca ze wszystkich wyemitowanych akcji po obniżeniu kapitału zakładowego wynosi 83.000.000 (osiemdziesiąt trzy miliony złotych).

Obniżenia kapitału zakładowego nastąpiło na podstawie Uchwały Nr 6 Nadzwyczajnego Walnego Zgromadzenia Akcjonariuszy z dnia 20 grudnia 2007r. o obniżeniu kapitału zakładowego Spółki z kwoty 7.020.000,00 zł do kwoty 4.980.000,00 zł poprzez umorzenie 34.000.000 sztuk akcji nabytych przez Spółkę w ramach wezwania na skup akcji własnych w celu umorzenia. Zgodnie z Uchwałą Nr 6 obniżenie kapitału zakładowego nastąpiło po przeprowadzeniu postępowania konwokacyjnego zgodnie z art.456 ksh.

1.2 Władze Spółki

Zarząd

W okresie od 1 stycznia 2008 do dnia 30.06.2008r i nadal Zarząd PEPEES S.A. działał w składzie:

Andrzej Kielczewski	- Prezes Zarządu
Adam Karaś	- Członek Zarządu

Osoby zarządzające powołuje i odwołuje Rada Nadzorcza. Zarząd wykonuje wszelkie uprawnienia w zakresie zarządzania Spółką z wyjątkiem zastrzeżonych dla Rady Nadzorczej lub Walnego Zgromadzenia. Decyzję o emisji lub wykupie akcji podejmuje Walne Zgromadzenie Akcjonariuszy w drodze uchwały.

Rada Nadzorcza

W okresie od 1 stycznia 2008 do dnia 03.04.2008r skład Rady Nadzorczej PEPEES S.A. przedstawiał się następująco:

1. Krzysztof Jerzy Borkowski – Przewodniczący Rady Nadzorczej
2. Wojciech Faszczeński – Vice Przewodniczący Rady Nadzorczej
3. Krzysztof Stankowski – Członek
4. Dawid Sukacz – Członek
5. Maciej Grabski – Członek

W dniu 3 kwietnia 2008 r. Maciej Grabski złożył rezygnację z pełnienia funkcji Członka Rady Nadzorczej Spółki "PEPEES" S.A.

W okresie od 3 kwietnia do 26 czerwca 2008 r. Rada Nadzorcza działała w składzie:

1. Krzysztof Jerzy Borkowski – Przewodniczący Rady Nadzorczej
2. Wojciech Faszczeński – Vice Przewodniczący Rady Nadzorczej
3. Krzysztof Stankowski – Członek
4. Dawid Sukacz – Członek

Zwyczajne Walne Zgromadzenie Akcjonariuszy Spółki w dniu 26 czerwca 2008r. w związku z wygaśnięciem mandatów dotychczasowych członków Rady Nadzorczej, powołało siedmioosobową Radę Nadzorczą w składzie:

1. Krzysztof Jerzy Borkowski
2. Piotr Marian Taracha
3. Dawid Sukacz
4. Robert Czapla
5. Tomasz Łuczyński
6. Wojciech Faszczeński
7. Krzysztof Stankowski

Skład osobowy Rady Nadzorczej na dzień 30.06.2008r.:

1. Krzysztof Jerzy Borkowski - Przewodniczący Rady Nadzorczej
2. Wojciech Faszczeński – Vice Przewodniczący Rady Nadzorczej
3. Tomasz Łuczyński - Sekretarz Rady Nadzorczej
4. Krzysztof Stankowski – Członek Rady Nadzorczej
5. Dawid Sukacz – Członek Rady Nadzorczej
6. Piotr Marian Taracha – Członek Rady Nadzorczej
7. Robert Czapla – Członek Rady Nadzorczej.

2. Zakłady Przemysłu Ziemniaczanego „LUBLIN” Spółka z ograniczoną odpowiedzialnością w Lublinie – jednostka zależna

Podstawowe informacje o Spółce

Siedzibą Spółki jest Lublin, ul. Betonowa 9. Spółka prowadzi działalność w formie spółki z ograniczoną odpowiedzialnością, zawiązanej aktem notarialnym w dniu 8 listopada 1996r. sporządzonym w Kancelarii Notarialnej Antoniny Renaty Bednary w Lublinie, ul. Spokojna 8, Repertorium A Nr 6437/96 na czas nieograniczony. Spółka jest wpisana do

rejestru przedsiębiorców prowadzonego przez Sąd Rejonowy w Lublinie XI Wydział Gospodarczy Krajowego Rejestru Sądowego w Białymstoku pod numerem KRS 0000050886.

Spółka posiada numer identyfikacji podatkowej NIP: 946-15-80-419.
Spółka działa na podstawie przepisów Kodeksu spółek handlowych.

Przedmiotem działalności spółki jest głównie produkcja i sprzedaż syropu skrobiowego oraz suszu ziemniaczanego.

Kapitał zakładowy Spółki według stanu na dzień 30 czerwca 2008 roku wynosił 2.761.200 zł, a udziałowcami byli:

- | | |
|---------------------|---|
| - „PEPEES S.A. | - 15.000 udziałów o wartości 1.500.000 zł tj. 54,32 % |
| - Skarb Państwa | - 7.748 udziałów o wartości 774.800 zł tj. 28,06 % |
| - Pracownicy Spółki | - 3.244 udziałów o wartości 324.400 zł tj. 11,75% |
| - Rolnicy | - 1.620 udziałów o wartości 162.000 zł tj. 5,87% |

2.2 Władze Spółki

Zarząd

Dnia 26.02.2008 r. Rada Nadzorcza odwołała Pana Ireneusza Targońskiego z funkcji Prezesa Zarządu i powołała na stanowisko Prezesa dotychczasowego Dyrektora Handlowego Pana Krzysztofa MARKA.

Skład Zarządu na 30.06.2008 r.:

- | | |
|---------------------|--------------------------------------|
| - Krzysztof MAREK | - Prezes Zarządu |
| - Małgorzata DUDZIC | - Członek Zarządu Dyrektor Finansowy |

Rada Nadzorcza

W okresie od dnia 1.01.2008 r. do dnia 09.05.2008 r. działalność Spółki nadzorowała Rada w składzie:

- | | |
|-------------------------------|-------------------------|
| - Andrzej KIEŁCZEWSKI | - przewodniczący |
| - Piotr ŁOJKO | - z-ca przewodniczącego |
| - Agnieszka WIŚNIEWSKA - GIEJ | - sekretarz |
| - Krzysztof BOJAR | - członek |
| - Piotr WÓJCIK | - członek |

Od dnia 09.05.2008 r. działalność Spółki nadzoruje Rada Nadzorcza w składzie:

- | | |
|-------------------------------|-------------------------|
| - Andrzej KIEŁCZEWSKI | - przewodniczący |
| - Piotr ŁOJKO | - z-ca przewodniczącego |
| - Agnieszka WIŚNIEWSKA - GIEJ | - sekretarz |
| - Krzysztof BOJAR | - członek |
| - Dariusz MAJ | - członek |

3. Zmiany w organizacji Grupy Kapitałowej PEPEES

W związku ze sprzedażą w ubiegłym roku spółki zależnej „Browar Łomża” Sp. z o.o., zmieniła się struktura Grupy Kapitałowej PEPEES. Działalność Grupy została ograniczona do jednego sektora branżowego, jakim jest „przetwórstwo ziemniaków”.

II. Czynniki i zdarzenia wpływające na działalność Grupy Kapitałowej

1. Charakterystyka rynku działalności.

Podstawową działalnością Grupy Kapitałowej PEPEES w okresie sprawozdawczym była działalność produkcyjna, handlowa i usługowa koncentrująca się głównie w przetwórstwie ziemniaka.

W ramach segmentu „przetwórstwa ziemniaka” wytwarza się:

- skrobię ziemniaczaną,
- kilka asortymentów glukozy,
- szeroki asortyment syropów skrobiowych,
- grys ziemniaczany .

W Grupie Kapitałowej przetwarzane są zarówno ziemniaki skrobiowe jak i jadalne. Ziemniaki są podstawowym źródłem skrobi nie tylko w Polsce ale w całej Europie. Ziemniaki skrobiowe to ziemniaki zawierające nie mniej niż 13% skrobi. Z takich ziemniaków otrzymuje się skrobię przez mechaniczne oddzielenie od innych części składowych ziemniaka, wypłukanie, oczyszczenie, suszenie i odsianie, przeznaczoną do celów spożywczych i technicznych.

Skrobia ziemniaczana jako substytut skrobi zbożowych podlega w Unii Europejskiej takim samym regulacjom jak ziarno zbóż, mąki i skrobie zbożowe. Podstawowym aktem prawnym regulującym rynek skrobi w Unii Europejskiej jest Rozporządzenie Rady Nr 1784/2003 z dnia 29 września 2003r. w sprawie wspólnej organizacji zbóż. Produkcja skrobi ziemniaczanej ograniczana jest poprzez wprowadzenie kontyngentów produkcyjnych. Rolnicy produkujący ziemniaki z przeznaczeniem na skrobię mają zagwarantowaną cenę minimalną. Odpowiada ona cenie zboża, głównie kukurydzy i jest płacona za tonę skrobi zawartej w ziemniakach. Rolnicy otrzymują również opłatę wyrównawczą. Jest to rekompensata za spadek dochodów związanych z obniżką cen minimalnych. Jest ona wypłacana tylko w przypadku podpisania umowy kontraktacyjnej z zakładem przetwórczym, a dostarczone ziemniaki muszą zawierać powyżej 13% skrobi. Natomiast zakładom przetwórczym współpracującym z rolnikami przyznawane są premie za każdą tonę skrobi. Premie te mają niwelować różnice między kosztami produkcji skrobi ziemniaczanej i zbożowej. Różnice te wynikają z sezonowości produkcji skrobi ziemniaczanej, braku produktów ubocznych i dużych nakładów na ochronę środowiska ponoszonych przez krochmalnie.

Ziemniaki jadalne przetwarzane są w spółce zależnej ZPZ Lublin, głównie na grys ziemniaczany. Ziemniaki jadalne nie podlegają interwencji wspólnotowego rynku (chyba że nastąpi poważna nadprodukcja, wtedy może zostać jednorazowo uruchomiony mechanizm służący wycofaniu ich z rynku).

2. Informacje o podstawowych produktach, towarach i usługach, będących przedmiotem sprzedaży w Grupie

W ramach segmentu „przetwórstwa ziemniaka” wytwarza się:

- skrobię ziemniaczaną, z szerokim zastosowaniem w przemyśle spożywczym, farmaceutycznym, papierniczym, włókienniczym oraz chemicznym;
- kilka asortymentów glukozy, wykorzystywanej przez przemysł spożywczy, cukierniczy i farmaceutyczny;
- maltodekstrynę która jest istotnym składnikiem produktów sproszkowanych (lody, sosy, zupy, ekstrakty owocowe, posypki smakowe) oraz odżywek i preparatów witaminowo-mineralnych dla dzieci i sportowców.
- szeroki asortyment syropów skrobiowych, znajdujących zastosowanie w przemyśle cukierniczym i piekarniczym;
- grys ziemniaczany, wykorzystywany przez przemysł spożywczy

3. Wielkość i struktura sprzedaży.

Zestawienie struktury przychodów ze sprzedaży w okresie od 01.01.2008r. do 30.06.2008r. w porównaniu z analogicznym okresem 2007 roku przedstawia tabela nr 1.

Tabela nr 1:

Struktura przychodów netto ze sprzedaży za I półrocze 2007r. i I półrocze 2006r

(dane w tys. zł)

Asortyment	I półrocze 2007r.	%	I półrocze 2007r.	%	Dynamika w %
produkty ziemniaczane	41 764	82,7	36 931	53,4	113,1
dopłaty do eksportu		0,0	36	0,1	0,0
piwo		0,0	26 024	37,6	0,0
energia cieplna	1 132	2,2	1 018	1,5	111,2
pozostała sprzedaż:	7 622	15,1	5 131	7,4	148,5
a) usługi	443	0,9	437	0,6	101,4
b) towary i materiały	7 179	14,2	4 694	6,8	152,9
Przychody netto ze sprzedaży ogółem	50 518	100	69 140	100	73,1

4. Informacje o krajowych i zagranicznych rynkach zbytu

Tabela nr 2:

Przychody netto ze sprzedaży	półrocze 2008	półrocze 2007
Polska, w tym	40 794	60 854
- produkty	33 172	56 058
- towary	7 179	4 359
- usługi	443	437

Kraje UE - dostawy wewnątrzwspólnotowe, w tym:	5 098	2 915
- produkty	5 098	2 580
- towary		335
Pozostałe kraje – eksport, w tym:	4 626	5 371
- produkty	4 626	5 371
Razem	50 518	69 140

1) Sprzedaż krajowa wg struktury branżowej i geograficznej

Przetwórstwo ziemniaków

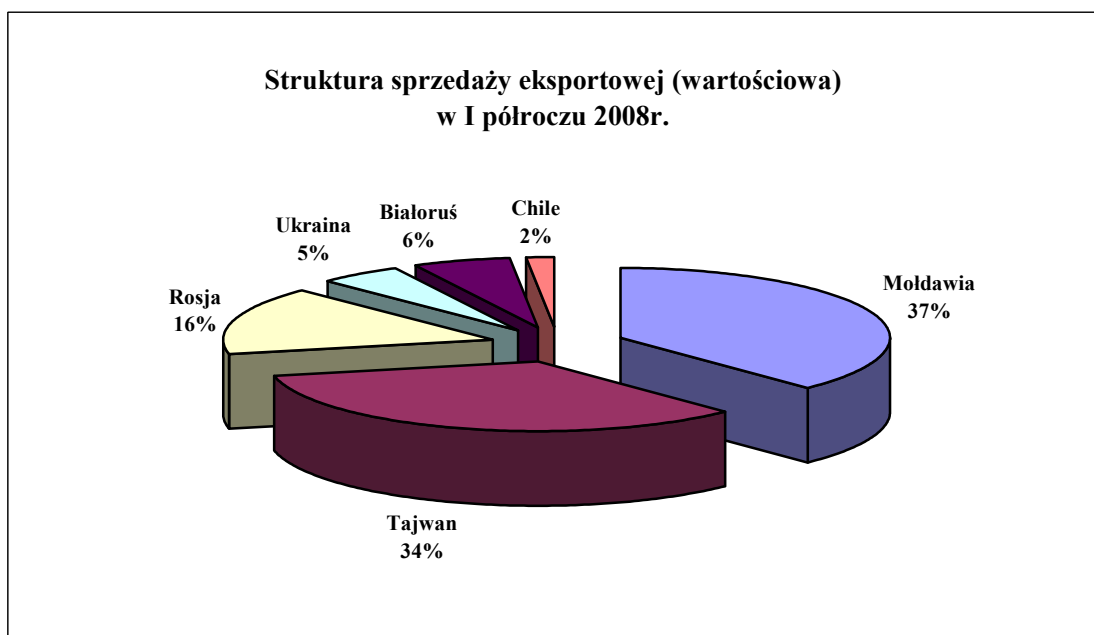
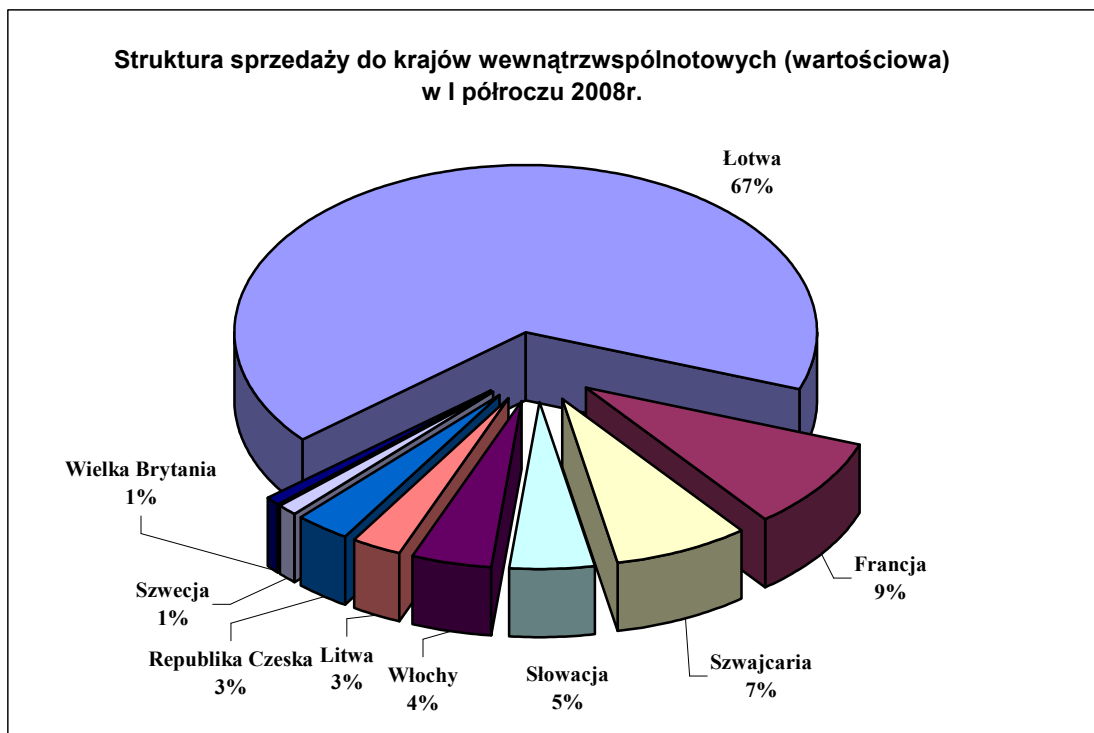
Sprzedaż produktów branży ziemniaczanej w roku 2008 realizowana była na terenie całego kraju, przy czym w największym zakresie na terenie województw: lubelskiego, wielkopolskiego, podlaskiego, mazowieckiego, kujawsko – pomorskiego, opolskiego, dolnośląskiego i śląskiego.

„PEPEES” S.A. w Łomży prowadziła dystrybucję zarówno poprzez sieć hurtowni i firm handlowych zaopatrujących przemysł spożywczy, jak również dostarczała wyroby bezpośrednio do zakładów produkcyjnych głównie z branży spożywczej, cukierniczej, mięsnej i farmaceutycznej, dla których wyroby skrobiowe są surowcem do dalszego przerobu lub komponentem w procesie produkcyjnym.

Zakłady Przemysłu Ziemniaczanego „LUBLIN” Sp. z o.o. w Lublinie koncentrowały swoją sprzedaż głównie w regionie południowo-wschodnim oraz na terenie województwa mazowieckiego.

2) Sprzedaż eksportowa i wewnątrzwspólnotowa

W I półroczu 2008 roku wartość sprzedaży eksportowej i wewnątrzwspólnotowej „PEPEES” S.A. wyniosła 9.618 tys. zł, wykazując w relacji do I półrocza ubiegłego roku wzrost o 30 %. Wywóz do krajów Unii Europejskiej stanowił ok. 52% całego eksportu PEPEES S.A. Z roku na rok struktura sprzedaży zagranicznej zmienia się w kierunku przewagi handlu na terenie krajów wspólnoty europejskiej. Decydujące znaczenie odgrywa w tej sytuacji opłacalność poszczególnych transakcji. W latach poprzednich znaczące dopłaty do handlu z krajami trzecimi podnosiły atrakcyjność tych rynków. Obecnie wspomnianych refundacji nie ma. Ponadto niski kurs USD i rosnące koszty transportu skłaniają do przekierowania sprzedaży na rynek europejski, który rozwija się w szybszym tempie i wykazuje większą chłonność.



Spółka zależna – ZPZ „LUBLIN” Sp. z o.o. w Lublinie sprzedawała na eksport grysik ziemniaczany. W strukturze sprzedaży eksport grysiku ziemniaczanego stanowił około 1,03 % przychodów tej spółki.

5. Informacje o źródłach zaopatrzenia w materiały do produkcji, towary i usługi

W Przedsiębiorstwie Przemysłu Spożywczego „PEPEES” S.A. w Łomży głównym surowcem do produkcji wyrobów są ziemniaki przemysłowe, których skup odbywa się w okresie jesiennym na podstawie zawartych wiosną umów kontraktacyjnych.

Poza tym do produkcji wyrobów ziemniaczanych i hydrolizatów skrobiowych kupowane są następujące surowce i materiały: opakowania papierowe, enzymy, skrobia, syrop glukozowy, gazy techniczne, materiały elektryczne, miąż węglowy, metalowe części, worki, dwutlenek siarki, folia termokurczliwa, kwas solny, etykiety, kartony, ziemia okrzemkowa, kleje, lakiery, rozcieńczalniki, emalie, taśma stalowa, środki ochrony roślin itp.

Źródłem zaopatrzenia w podstawowy surowiec – ziemniaki przemysłowe - są rolnicy indywidualni, którzy nie są zrzeszeni w żadnych organizacjach mających istotne znaczenie dla działalności firmy.

Podstawowym surowcem do produkcji syropu skrobiowego w spółce ZPZ Lublin są skrobie a głównym ich dostawcą jest jednostka dominująca PEPEES. Ponadto kupowane są: opakowania, enzymy, syrop glukozowy, olej opałowy, kwas solny, etykiety, gazy techniczne itp. Grys ziemniaczany produkowany jest na bazie ziemniaków jadalnych. Ziemniaki pozyskiwane są od stałych producentów powiązanych ze Spółką umowami kontraktacyjnymi.

Grupa nie posiada dostawców, których udział osiąga co najmniej 10% przychodów ze sprzedaży ogółem.

6. Informacje o umowach znaczących dla działalności gospodarczej Grupy Kapitałowej

6.1 Umowy gospodarcze

Jednostka dominująca zawarła następujące ważniejsze umowy:

- 1) Umowa o przyłączenie obiektów administracyjno- usługowych „PEPEES” S.A. do miejskiej sieci ciepłowniczej zawarta 04.04.2008 z Miejskim Przedsiębiorstwem Energetyki Ciepłej w Łomży.
- 2) Umowa dotycząca rozbudowy budynku wagowego zawarta w dniu 02.06.2008 z Zakładem Robót Budowlanych J. Mierzejewski, ul. Projektowana 12 z siedzibą w Łomży.

6.2 Umowy kredytowe i pożyczek

- Umowa kredytu obrotowego w rachunku bieżącym z 17.03.2008r. zawarta pomiędzy PEPEES a Bankiem Gospodarki Żywnościowej - kredyt 6 000 000 PLN na okres 17.03.2008 - 16.03.2009r
- Aneks do umowy kredytu obrotowego z 28.03.2008r. podpisany z Bankiem Gospodarki Żywnościowej, dotyczący podwyższenia kwoty kredytu o 4 000 000 PLN na okres 28.03.2008 - 30.05.2008r
- Umowa kredytu obrotowego odnawialnego z 28.03.2008r. zawarta pomiędzy PEPEES a Bankiem Ochrony Środowiska - kredyt 3 000 000 PLN na okres 28.03.2008 - 27.03.2009r

6.3 Umowy ubezpieczeniowe

Spółki zawarły następujące umowy ubezpieczeniowe:

1. Ubezpieczenie mienia od ognia i innych żywiołów
2. Ubezpieczenie utraty zysku
3. Ubezpieczenie mienia od kradzieży z włamaniem i rabunku
4. Ubezpieczenie sprzętu elektronicznego
5. Ubezpieczenie odpowiedzialności cywilnej, w tym:
 - OC delikt
 - OC kontrakt
 - OC produktu
 - OC członków zarząduUbezpieczenie pojazdów mechanicznych (OC, Autocasco)

6.4 Umowy pomiędzy akcjonariuszami

Spółka nie otrzymała informacji o umowach zawartych pomiędzy akcjonariuszami.

7. Informacje o powiązaniach organizacyjnych lub kapitałowych Emitenta z innymi podmiotami oraz określenie jego głównych inwestycji krajowych i zagranicznych.

Według stanu na 30.06.2008r. głównymi inwestycjami „PEPEES” S.A. są udziały w spółce ZPZ Lublin, która została objęta konsolidacją.

Spółka posiada również udziały w 5 innych jednostkach krajowych, które zapewniają mniej niż 5% ogólnej liczby głosów w walnym zgromadzeniu i nie są one istotne ze względu na wartość i politykę inwestycyjną spółki.

8. Opis transakcji z podmiotami powiązanymi

Transakcje Emitenta ze spółkami zależnymi:

Transakcje pomiędzy „PEPEES” S.A. w Łomży i ZPZ „LUBLIN” Sp. z o.o. w Lublinie

Transakcje „PEPEES” S.A. w Łomży ze spółką zależną ZPZ „LUBLIN” Sp. z o.o. w Lublinie polegały na sprzedaży przez podmiot dominujący skrobi oraz syropu maltozowego. Łączna wartość sprzedaży do ZPZ „LUBLIN” Sp. z o.o. w I półroczu 2008r. wyniosła 4.111 tys. zł. Emitent kupował od spółki zależnej grysik ziemniaczany. Łączna wartość zakupów w ZPZ „LUBLIN” Sp. z o.o. wyniosła 43 tys. zł.

Transakcje z akcjonariuszami i osobami zarządzającymi oraz ich bliskimi krewnymi w okresie sprawozdawczym:

W okresie sprawozdawczym Spółka nie zawierała transakcji z akcjonariuszami i osobami zarządzającymi oraz bliskimi członkami ich rodzin.

9. Informacje o zaciągniętych kredytach

Na dzień 30.06.2008 r. Grupa Kapitałowa posiadała zobowiązania kredytowe, które prezentuje poniższa tabela:

Tabela nr 3:

Zobowiązania kredytowe wg stanu na 30.06.2008r.

(dane w tys. zł)

Rodzaj kredytu /Umowa/	Bank udzielający kredytu	Wielkość kredytu ustalonego w umowie	Zadłużenie wg stanu na 30.06.2007r.	Termin spłaty
1	2	3	4	5
Kredyt obrotowy w rachunku bieżącym	Bank Gospodarki Żywnościowej S.A. Oddział w Łomży	6 000	4 697	16.03.2009r.
Kredyt obrotowy w rachunku bieżącym	Bank Ochrony Środowiska	4 000	3 595	30.09.2008r.
Kredyt inwestycyjny	Bank Gospodarki Żywnościowej S.A. Oddział w Łomży	1 960	312	27.06.2009r.
Kredyt inwestycyjny	Bank Gospodarki Żywnościowej S.A. Oddział w Łomży	3 140	1 155	31.03.2011r.
Kredyt inwestycyjny	Bankiem Millennium S.A. Oddział w Warszawie	2 900	1 015	31.03.2010r.
Kredyt inwestycyjny	Bank Polskiej Spółdzielczości S.A. Oddział w Łomży	8 000	6 000	31.03.2012r.
Kredyt na skup ziemniaków	Bank Gospodarki Żywnościowej S.A. Oddział w Łomży	15 000	3 400	29.08.2008r.
Kredyt na skup ziemniaków	Bank Ochrony Środowiska	12 000	2 670	31.08.2008r.
Kredyt obrotowy	Bank Ochrony Środowiska	3 000	0	27.03.2009 r.
Kredyt w rachunku bieżącym	PEKAO S.A. III Oddział w Lublinie	1 500	1 500	30.11.2008r.
Kredyt obrotowy	PEKAO S.A. III Oddział w Lublinie	2 155	645	21.08.2008r.
Kredyt inwestycyjny	PEKAO S.A. III Oddział w Lublinie	989	578	15.09.2012r.

10. Informacje o udzielonych pożyczkach, gwarancjach i poręczeniach

W okresie sprawozdawczym spółki nie udzielały poręczeń.

Poręczenia wg stanu na dzień 30.06.2008r. udzielone na rzecz Spółki:

Józef Hubert Gierowski udzielił poręczenia kredytu inwestycyjnego udzielonego PEPEES w kwocie 2.900 tys. zł; zadłużenie na dzień bilansowy wynosi 1.015 tys. zł.

Gwarancje wg stanu na dzień 30.06.2008r. udzielone na rzecz Spółki PEPEES:

Bank Gospodarki Żywnościowej S.A. z siedzibą w Warszawie udzielił Spółce gwarancji bankowej na okres 04.11.2005r – 30.04.2010r, której beneficjentem jest Agencja Rynku

Rolnego na kwotę 300 tys. PLN. Przedmiotem gwarancji jest zabezpieczenie transakcji handlu zagranicznego na rynku zbóż.

11. Opis wykorzystania wpływów z emisji akcji

W okresie objętym raportem nie wystąpiła emisja akcji.

12. Objaśnienie różnic pomiędzy wynikami finansowymi wykazanymi w raporcie rocznym a wcześniej publikowanymi prognozami wyników za dany rok

Grupa Kapitałowa nie publikowała prognoz finansowych na 2008 r.

13. Ocena zarządzania zasobami finansowymi

Głównymi instrumentami finansowymi, z których Grupa korzystała były kredyty bankowe, lokaty krótkoterminowe, środki pieniężne i instrumenty pochodne (forwardy). Innymi instrumentami powstającymi bezpośrednio w toku prowadzonej działalności były należności i zobowiązania z tytułu dostaw i usług.

W I półroczu 2008 Grupa posiadała zdolność do wywiązywania się z zaciągniętych zobowiązań zarówno w stosunku do dostawców jak i instytucji finansowych. Nie wystąpiły zagrożenia w zakresie spłat zobowiązań. Również w następnym okresie sprawozdawczym nie powinno wystąpić zagrożenie płynności finansowej Grupy. Pojawiające się nadwyżki środków pieniężnych lokowane były na lokatach krótkoterminowych.

14. Informacja o instrumentach finansowych w zakresie ryzyka oraz celach i metodach zarządzania ryzykiem finansowym

Ryzyko finansowe Spółki jest ściśle związane z kursami walut, których wahania determinują przychody ze sprzedaży eksportowej, wyrażone w walutach obcych. Zmiany kursów walut wpływają również na koszty pozyskania surowca w trakcie kampanii ziemniaczanej z uwagi na wyrażanie cen ziemniaków w EUR. Spółka stara się ograniczyć ryzyko walutowe poprzez stosowanie instrumentów pochodnych typu *forward*. Na dzień bilansowy 30.06.2008 Spółka posiadała 3 nie rozliczone kontrakty terminowy *forward* na kwotę 33 mln USD jako zabezpieczenie przed ryzykiem różnic kursowych w odniesieniu do planowanego zakupu maszyn i urządzeń, za które płatność będzie następowała w dolarach amerykańskich.

Poza ryzykiem walutowym Spółka narażona jest na ryzyko stopy procentowej, ryzyko związane z płynnością oraz ryzyko kredytowe. Jednakże żadne z tych ryzyk nie jest wysokie. Zarząd weryfikuje i uzgadnia zasady zarządzania każdym z tych rodzajów ryzyka. „PEPEES” S.A. monitoruje ryzyko cen rynkowych dotyczących wszystkich posiadanych przez nią instrumentów finansowych.

15. Informacja o zrealizowanych inwestycjach oraz zamierzenia inwestycyjne

W I półroczu 2008 r. „PEPEES” S.A. w Łomży poniosła nakłady inwestycyjne w łącznej kwocie 317 tys. zł. Główne zadania inwestycyjne wykonane w analizowanym okresie

dotyczyły głównie zakupu maszyn oraz modernizacji działów produkcyjnych przedsiębiorstwa. W spółce ZPZ Lublin w I półroczu 2007 ogółem nakłady za zakup nowych i modernizację istniejących środków trwałych wyniosły 72 tys. zł.

Planowane inwestycje na rok 2008 wynoszą ponad 10.000 tys. zł. Obejmują one przede wszystkim modernizację maszyn i urządzeń.

W okresie najbliższych 12 miesięcy planuje się również rozpoczęcie zadań inwestycyjnych wchodzących w zakres Projektu „STRATEGIA”, tj.:

- Budowa Suszarni Skrobi
- Budowa Zakładu Produkcji Skrobi Pszennej
- Budowa Oddziału Fabryki Skrobi Pszennej do Produkcji Bioetanolu
- Budowa Zakładu Modyfikatów Skrobiowych

O dofinansowanie części z nich „PEPEES” S.A. stara się w ramach działania 123 „Zwiększanie wartości dodanej podstawowej produkcji rolnej i leśnej” PROW 2007 – 2013. Uruchomienie realizacji w/w zadań uzależnione jest od terminu otrzymania przez ARiMR akredytacji na działanie 123 i rozpoczęcia procedury przyznawania pomocy finansowej.

16. Informacja dotycząca zagadnień środowiska naturalnego

Przedsiębiorstwo Emitenta położone jest na terenie tzw. Zielonych Płuc Polski, obejmujących najczystsze ekologicznie i posiadające największe walory przyrodnicze tereny północno-wschodniej Polski.

Prowadząc działalność produkcyjną spółka dokłada wszelkich starań w celu przestrzegania wymogów ochrony środowiska. Posiada uregulowany stan formalno-prawny w zakresie emisji zanieczyszczeń, poboru wód, wprowadzania ścieków czy wytwarzania odpadów.

Spółka nie płaci kar za przekroczenia wskaźników zanieczyszczeń zawartych w ściekach, ilości pobranej wody – wielkości określonych w pozwoleniu wodnoprawnym oraz za przekroczenia ilości lub rodzajów gazów lub pyłów wprowadzanych do powietrza określonych w pozwoleniu na wprowadzanie gazów i pyłów do powietrza z emitorów i źródeł emisji energetycznych i technologicznych.

Postępowanie z odpadami prowadzone jest z zachowaniem warunków zapobiegających zanieczyszczeniu środowiska oraz zapewniających bezpieczeństwo i zdrowie ludzi. W Spółkach prowadzona jest ilościowa i jakościowa ewidencja obrotu odpadami zgodnie z przyjętą klasyfikacją i wzorami dokumentów określonych odpowiednimi przepisami.

17. Informacja o zatrudnieniu w Grupie.

Wyszczególnienie	Przeciętna liczba zatrudnionych w I półroczu 2008	Stan na 30.06.2008		Przeciętna liczba zatrudnionych w poprzednim roku obrotowym -2007
		Kobiety	Mężczyźni	
Pracownicy umysłowi	109	69	40	104
Pracownicy na stanowiskach robotniczych	174	20	146	190
Osoby korzystające z urlopów wychowawczych i bezpłatnych	3	2	7	2
Razem	286	91	193	296

18. Ważniejsze osiągnięcia w dziedzinie badań i rozwoju

Zrealizowano zadanie badawcze dotyczące użyteczności nawozowej i paszowej wycierki ziemniaczanej. Na podstawie uzyskanych wniosków możliwy jest kolejny etap badań, który mógłby obejmować przeprowadzenie eksperymentów polowych w celu określenia wpływu stosowania wycierki na plonowanie wybranych gatunków roślin, jakość plonu oraz żyzność gleby, a w dalszej kolejności opracowanie technologii stosowania wycierki w gospodarstwie rolnym.

„PEPEES” S.A. prowadzi badania związane z wysokim przetworzeniem skrobi dla otrzymania spożywczych i technicznych skrobi modyfikowanych oraz zbadanie wpływu parametrów procesów technologicznych na charakterystyki reologiczne otrzymanych preparatów, celem określenia optymalnych warunków modyfikacji.

19. Nietypowe zdarzenia mające istotny wpływ na wynik z działalności gospodarczej Grupy w I półroczu 2008 roku

W I półroczu 2008 roku zmalały średnie ceny wszystkich sprzedawanych przez Grupę produktów. Znaczący wpływ na to zjawisko miała kampania ziemniaczana 2007 w trakcie której pozyskano ok. 30% skrobi więcej w stosunku do roku 2006. Większa podaż produktów zarówno na rynku krajowym, unijnym jak i światowym doprowadziła do spadku cen.

Największy wpływ na zmniejszenie kapitału własnego miała aktualizacja wyceny terminowych kontraktów zabezpieczających przyszłe przepływy pieniężne, w związku z dużym spadkiem kursu dolara w okresie I półrocza 2008 r..

20. Korekty błędów poprzednich okresów i zmiany zasad rachunkowości

Grupa nie zmieniała zasad rachunkowości i nie korygowała błędów lata poprzednich. Spółka PEPEES od 1 stycznia 2008 rozpoczęła ewidencję za pomocą nowego systemu komputerowego IMPULS firmy BPSC S.A..

21. Zmiany w podstawowych zasadach zarządzania Grupą.

Z dniem 1 lipca 2008 wprowadzono System Oceny Pracowników i uruchomiono System Motywacyjny. W okresie od 01.07.2008 do 17.07.2008 została przeprowadzona ocena pracowników za I półrocze 2008. Skutki wprowadzenia Systemu Motywacyjnego zostały ujęte w skonsolidowanym rachunku zysku i strat i wynoszą za I półrocze - 187 tys. złotych.

22. Informacje o posiadanych akcjach Spółki „PEPEES” S.A. i udziałach w jednostkach Grupy Kapitałowej, przez osoby zarządzające i nadzorujące

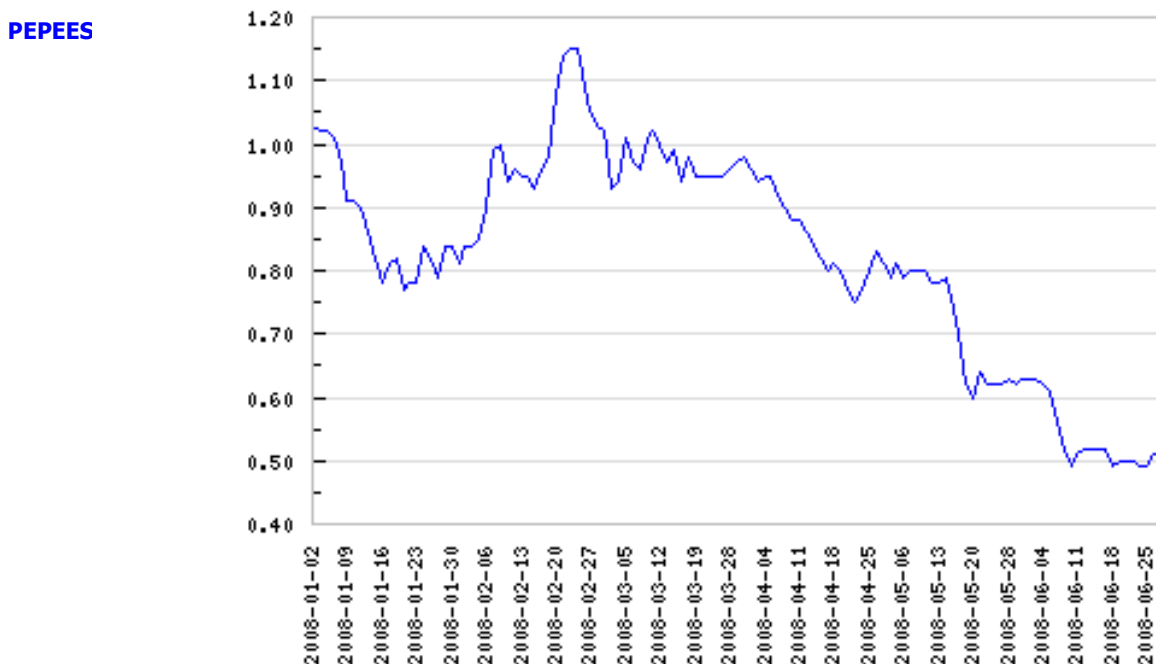
Spośród osób zarządzających i nadzorujących w „PEPEES” S.A. w Łomży na dzień 30.06.2008r., akcje Spółki posiadali:

1. *Krzysztof Jerzy Borkowski – Przewodniczący Rady Nadzorczej* – kontrolował 7.923.409 sztuk akcji o wartości nominalnej 0,06 zł każda, na łączną wartość 475.404,54 zł.
2. *Wojciech Faszczewski - Vice Przewodniczący Rady Nadzorczej* – był właścicielem 1.450.000 sztuk akcji o wartości nominalnej 0,06 zł każda, na łączną wartość 87.000 zł.
3. *Tomasz Łuczyński - Członek Rady Nadzorczej* – był właścicielem 100 sztuk akcji o wartości nominalnej 0,06 zł każda, na łączną wartość 6 zł.
4. *Andrzej Kielczewski – Prezes Zarządu* – był właścicielem 100 sztuk akcji o wartości nominalnej 0,06 zł każda na łączną wartość 6 zł.

Żadna z osób zarządzających i nadzorujących nie posiada udziałów w jednostce zależnej Grupy Kapitałowej.

23. Notowania spółki w I półroczu 2008

Od 22 maja 1997 roku akcje Spółki notowane są na Giełdzie Papierów Wartościowych w Warszawie. Kurs akcji w dniu 02.01.2008 (kurs zamknięcia w pierwszym dniu roku 2008) wyniósł 1,03 zł. Najwyższy kurs odnotowano 25.02.08 – 1,15 zł, a najniższy 25.06.2008 – 0,49 zł. Kształtowanie się kursu akcji PEPEES w I półroczu 2008 przedstawia poniższy wykres.



24. Informacje o znanych Emitentowi umowach, w wyniku, których mogą w przyszłości nastąpić zmiany w proporcjach posiadanych akcji przez dotychczasowych akcjonariuszy

Spółka nie posiada informacji o ewentualnych umowach, w wyniku których, mogą w przyszłości nastąpić zmiany w proporcjach posiadanych akcji przez dotychczasowych akcjonariuszy.

25. Wskazanie posiadaczy wszelkich papierów wartościowych, które dają specjalne uprawnienia kontrolne w stosunku do Emitenta, wraz z opisem tych uprawnień

Akcjonariusze Emitenta nie posiadają papierów wartościowych, dających specjalne uprawnienia kontrolne w stosunku do Emitenta.

26. Informacja o systemie kontroli programów akcji pracowniczych

Grupa nie posiada systemu kontroli programów akcji pracowniczych

27. Wskazanie wszelkich ograniczeń dotyczących przenoszenia prawa własności papierów własnościowych Emitenta oraz wszelkich ograniczeń w zakresie wykonywania prawa głosu przypadających na akcje Emitenta

Nie istnieją żadne ograniczenia dotyczące przenoszenia prawa własności papierów wartościowych Emitenta oraz w zakresie wykonywania prawa głosu przypadających na akcje Emitenta.

28. Informacja o podmiocie uprawnionym do badania i przeglądu sprawozdań finansowych Emitenta

W dniu 3 lipca 2008 r. została zawarta umowa o dokonanie przeglądu i badania sprawozdania finansowego za rok 2008 z firmą Strategia Horwath Audit Sp. z o.o. z siedzibą w Warszawie.

Przedmiotem umowy jest dokonanie przeglądu sprawozdania finansowego jednostkowego i skonsolidowanego na dzień 30.06.2008r. oraz badania jednostkowego i skonsolidowanego za rok obrotowy 01.01 - 31.12.2008r. Łączna wartość wynagrodzenia wynikającego z umowy wynosi 55.000 zł plus podatek VAT. W poprzednim roku obrotowym łączna wartość usług audytorskich wg umowy wyniosła również 55.000 tys. zł plus podatek VAT.

Z podmiotem uprawnionym do badania sprawozdań nie zawierano innych umów w okresie sprawozdawczym oraz w okresie poprzednim.

III. Sytuacja majątkowa i finansowa .

1. Sytuacja majątkowa Grupy Kapitałowej

Stan składników majątkowych wg stanu na dzień 30 czerwca 2008 r. w porównaniu ze stanem z dnia 31 grudnia 2007 r. przedstawia poniższa tabela.

Tabela nr 4:

**Stan składników majątkowych
na dzień 30.06.2008 r. i 31.12.2007 r.**

(dane w tys. zł)

Nazwa składnika majątkowego	Stan na dzień		Zmiany kwotowe + zwiększenia - zmniejszenia	Wskaźniki struktury w %	
	30.06.2008r	31.12.2007r		30.06.2008r.	31.12.2007r.
I. AKTYWA TRWAŁE (dlugoterminowe)	86 890	87 767	(877)	68,2	51,1
<i>w tym:</i>					
1. Rzeczowe aktywa trwałe	82 326	85 211	(2 885)	64,6	49,6
2. Nieruchomości inwestycyjne	737	744	(7)	0,6	0,4
3. Wartości niematerialne i prawne	317	336	(19)	0,2	0,2
4. Inwestycje w jednostkach zależnych			-	0,0	0,0
5. Inwestycje w pozostałych jednostkach	98	98	-	0,1	0,1
6. Aktywa z tytułu odroczonego podatku dochodowego	3 403	1 365	2 038	2,7	0,8
7. Pozostałe aktywa długoterminowe	9	13	(4)	0,0	0,0
II. AKTYWA OBROTOWE (krótkoterminowe)	40 550	83 863	(43 313)	31,8	48,9
<i>w tym:</i>					
1. Zapasy	16 056	34 955	(18 899)	12,6	20,4
2. Należności z tytułu dostaw	18 808	15 074	3 734	14,8	8,8
3. Należności z tytułu bieżącego podatku dochodowego	81	60	21	0,1	0,0
4. Należności pozostałe	177	3 592	(3 415)	0,1	2,1
5. Rozliczenia międzyokresowe	3 430	69	3 361	2,7	0,0
6. Środki pieniężne i ich ekwiwalenty	1 998	30 113	(28 115)	1,6	17,5
Razem aktywa	127 440	171 630	(44 190)	100,0	100,0

Majątek Grupy wyrażający się sumą aktywów na dzień 30.06.2008r. w kwocie 127.442 tys. zł zmniejszył się o 44.190 tys. zł, tj. o ok. 26 % w stosunku do poprzedniego roku. Największy spadek nastąpił w grupie zapasów i środków pieniężnych.

2. Źródła finansowania Grupy Kapitałowej

Stan źródeł finansowania majątku wg stanu na dzień 30 czerwca 2008 r. w porównaniu ze stanem z dnia 31 grudnia 2007 r. przedstawia poniższa tabela.

Tabela nr 5:

**Stan źródeł finansowania majątku
na dzień 30.06.2008 r. i 31.12.2007 r.**

(dane w tys. zł)

Wyszczególnienie źródeł finansowania	Stan na dzień		Zmiany Kwotowe + zwiększenia - zmniejszenia	Wskaźniki struktury W %	
	30.06.2008r.	31.12.2007r.		30.06.2008r.	31.12.2007r.
I. Kapitał własny	80 595	90 914	(10 319)	63,2	53,0
w tym:					
Kapitał własny przypadający na akcjonariuszy	78 608	88 847	(10 239)	61,7	51,8
1. Kapitał podstawowy	4 980	7 020	(2 040)	3,9	4,1
2. Akcje własne	89 237	98 442	(9 205)	70,0	57,4
3. Kapitały zapasowe i rezerwowe	-	(92 293)	92 293	0,0	-53,8
4. Niepodzielony wynik lat ubiegłych i roku bieżącego	(15 609)	75 678	(91 287)	(12,2)	44,1
5. Udziały mniejszości	1 987	2 067	(80)	1,6	1,2
II. Zobowiązania długoterminowe	19 532	21 409	(1 877)	15,3	12,5
w tym:					
1. Kredyty i pożyczki	6 172	7 536	(1 364)	4,8	4,4
2. Rezerwa z tytułu odroczonego podatku dochodowego	7 201	7 481	(280)	5,7	4,4
3. Zobowiązania z tytułu świadczeń emerytalnych i podobnych	1 037	1 046	(9)	0,8	0,6
4. Długoterminowe rozliczenia międzyokresowe przychodów	5 122	5 346	(224)	4,0	3,1
III. Zobowiązania krótkoterminowe	27 313	59 307	(31 994)	21,4	34,6
w tym:					
1. Zobowiązania z tytułu dostaw	4 727	3 717	1 010	3,7	2,2
2. Pozostałe zobowiązania krótkoterminowe	2 147	4 744	(2 597)	1,7	2,8
3. Zobowiązanie z tytułu bieżącego podatku dochodowego		18 554	(18 554)	0,0	10,8
4. Kredyty i pożyczki	16 507	27 872	(11 365)	13,0	16,2
5. Krótkoterminowa część długoterminowych kredytów i pożyczek	2 888	3 048	(160)	2,3	1,8
6. Zobowiązania z tytułu świadczeń emerytalnych i podobnych	162	152	10	0,1	0,1
7. Rezerwy na pozostałe zobowiązania i inne obciążenia (bierne rozliczenia międzyokresowe i rozliczenia międzyokresowe przychodów)	882	1 220	(338)	0,7	0,7
Razem pasywa	127 440	171 630	(44 190)	100,0	100,0

Kapitał własny uległ zmniejszeniu z 90.914 tys. zł na dzień 31.12.2007r. do 80.595 tys. zł wg stanu na dzień 30.06.2008r., tj. o 11,3% w wyniku aktualizacji instrumentów zabezpieczających przyszłe przepływy pieniężne oraz poniesienia strat przez Grupę. Zobowiązania Grupy zmalały ogółem o 42% w stosunku do stanu na 31.12.2007r. Spadek nastąpił głównie w związku ze spłatą kredytów bankowych oraz zapłaty zobowiązania z tytułu podatku dochodowego.

3. Wyniki finansowe Grupy Kapitałowej

Wyniki finansowe z działalności gospodarczej Grupy Kapitałowej za półrocze 2008 r. i I półrocze 2007 r. przedstawia poniższa tabela.

Tabela nr 6:

Zestawienie wyniku finansowego Za I półrocze 2008r. i I półrocze 2007r.

(dane w tys. zł)

Lp.	Wyszczególnienie	Wykonanie za I półrocze 2008r	Wykonanie za I półrocze 2007r	Dynamika w %
1.	Przychody ze sprzedaży			
	Przychody ze sprzedaży produktów	42 896	64009	67,0
	Przychody ze sprzedaży usług	443	437	101,4
	Przychody ze sprzedaży towarów i materiałów	7 179	4694	152,9
	Razem przychody ze sprzedaży, w tym:	50 518	69 140	73,1
	- przychody z działalności kontynuowanej	50 518	42 811	118,0
	- przychody z działalności zaniechanej		26329	
	Koszt własny sprzedaży			
	Koszty sprzedanych produktów	(35 490)	(48 101)	73,8
	Koszty sprzedanych usług	(110)	(105)	104,8
	Koszty sprzedanych towarów i materiałów	(6 438)	(4 103)	156,9
	Razem koszt własny sprzedaży, w tym:	(42 038)	(52 309)	80,4
	- koszt własny z działalności kontynuowanej	(42 038)	(32 435)	129,6
	- koszt własny z działalności zaniechanej		(19 874)	
	Zysk brutto ze sprzedaży (I-II)	8 480	16 831	50,4
	Koszty sprzedaży i marketingu	(1 789)	(5 890)	30,4
	Koszty ogólnego zarządu	(6 952)	(12 298)	56,5
	Pozostałe przychody operacyjne (zyski netto)	304	1 059	28,7
2.	Pozostałe koszty operacyjne (straty netto)	(76)	(734)	10,4
	Zysk operacyjny	(33)	(1 032)	3,2
	Koszty finansowe (straty netto)	(1 618)	(1 230)	131,5
	Przychody finansowe (zyski netto)	758	747	101,5
	Zysk z tytułu zbycia aktywów finansowych		78065	
3.	Zysk przed opodatkowaniem, w tym:	(891)	76 550	(1,2)
	- zysk przed opodatkowaniem z działalności kontynuowanej	(891)	78 884	(1,1)
	- zysk(strata) przed opodatkowaniem z działalności zaniechanej		(2 334)	
	Podatek dochodowy	88	(16 982)	(0,5)
	Zysk netto, z tego:	(803)	59 568	
4.	- przypadający na udziały mniejszości	(80)	120	(1,3)
	- przypadający udziałowcom jednostki dominującej, w tym:	(723)	59 448	(1,2)
	- zysk netto z działalności kontynuowanej	(723)	61 741	(1,2)
5.	- zysk (strata) netto z działalności zaniechanej		(2 293)	
	Zysk (strata) netto na 1 akcję, w tym:	(0)	0,51	
6.	- zysk netto na 1 akcję z działalności kontynuowanej	(0)	0,53	
	- zysk (strata) netto na 1 akcję z działalności zaniechanej		(0,02)	

Przychody ze sprzedaży za I półrocze br. zmalały w stosunku do analogicznego okresu roku poprzedniego o 33%. W połowie maja ur. została sprzedana spółka Browar Łomża. Za poprzedni okres przychody tej spółki zostały ujęte do dnia sprzedaży. W I półroczu 2007 roku uzyskano wysoki zyski netto dzięki sprzedaży udziałów w spółce BROWAR ŁOMŻA. W bieżącym okresie poniesiono stratę z powodu spadku cen wszystkich produktów wytwarzanych przez Grupę.

4. Przepływy środków pieniężnych

W I półroczu Grupa poniosła ujemne saldo przepływów pieniężnych z wszystkich działalności, w tym z działalności operacyjnej -14.835 tys. zł. Wysoki spadek środków pieniężnych z działalności operacyjnej był wynikiem zapłaty wysokiego podatku dochodowego należnego za rok 2007. Stan środków pieniężnych w skonsolidowanym rachunku przepływów pieniężnych jest na 30.06.2008 r. ujemny i wynosi 7.750 tys. złotych, ponieważ saldo zadłużenia w rachunku bieżącym jest wyższe niż środki pieniężne w kasie i na rachunkach bankowych.

5. Wskaźniki ekonomiczne

Zestawienie wskaźników charakteryzujących działalność i sytuację Grupy Kapitałowej prezentuje poniższa tabela nr 7.

Tabela nr 7:

Wskaźniki ekonomiczne

Wskaźnik	Treść ekonomiczna	I półrocze 2008r	I półrocze 2007r
Rentowność majątku	<u>wynik finansowy netto przypadający akcjonariuszom Spółki*100</u> aktywa ogółem	(0,57)%	25,06%
Rentowność kapitału własnego	<u>wynik finansowy netto przypadający akcjonariuszom Spółki *100</u> kapitał własny	(0,92)%	32,88%
Rentowność netto sprzedaży	<u>wynik finansowy netto przypadający akcjonariuszom Spółki*100</u> przychody netto ze sprzedaży produktów, usług, towarów i materiałów	(1,43)%	85,98%
Rentowność brutto sprzedaży	<u>wynik ze sprzedaży brutto*100</u> przychody netto ze sprzedaży produktów, usług, towarów i materiałów	16,79%	24,34%
Wskaźnik płynności I	<u>aktywa obrotowe ogółem</u> zobowiązania bieżące	1,48	4,77
Wskaźnik płynności II	<u>aktywa obrotowe ogółem –zapasy</u> zobowiązania bieżące	0,90	4,33

Szybkość obrotu* należności w dniach	<u>średni stan należności z tytułu dostaw i usług x 180</u> przychody netto ze sprzedaży produktów, usług, towarów i materiałów	60,36	35,47
Szybkość spłaty zobowiązań w dniach*	<u>średni stan zobowiązań z tytułu dostaw i usług x 180</u> koszty wytworzenia sprzedanych towarów i usług + wartość towarów i materiałów	18,08	13,37
Szybkość obrotu zapasów w dniach*	<u>średni stan zapasów x 180</u> koszty wytworzenia sprzedanych produktów i usług + wartość towarów i materiałów	109,22	55,25
Pokrycie majątku trwałego kapitałem własnym	<u>kapitał własny przypadający akcjonariuszom Spółki*100</u> majątek trwały ogółem	0,90	2,06
Trwałość struktury finansowania	<u>(kapitał własny przypadający akcjonariuszom Spółki + rezerwy długoterminowe + zobowiąz. Długoterminowe)*100</u> pasywa ogółem	0,77	0,86

*Do wyliczenia wskaźników rotacji przyjęto stany na początek i koniec każdego okresu sprawozdawczego.

Nastąpił bardzo duży spadek wskaźników rentowności w związku z poniesieniem straty netto. Również wskaźniki płynności zmalały ponad trzykrotnie w związku ze spadkiem aktywów obrotowych a przede wszystkim środków pieniężnych.

Wzrosły wszystkie wskaźniki rotacji. Za poprzedni okres wskaźniki te obejmowały przychody spółki Browar Łomża do dnia sprzedaży.

Ponad dwukrotnie zmalał wskaźnik pokrycia majątku trwałego kapitałem własnym. Wpływ na to miało obniżenie kapitałów własnych.

Trwałość struktury finansowania uległa zmniejszeniu o 9 pkt procentowych.

IV. Rozwój Grupy Kapitałowej

1. Opis podstawowych ryzyk i zagrożeń oraz charakterystyka zewnętrznych i wewnętrznych czynników istotnych dla rozwoju Grupy

- **Wpływ warunków atmosferycznych.**

Podstawowym surowcem używanym do produkcji wyrobów wytwarzanych w Grupie jest ziemniak. Jakość i wielkość uzyskanych plonów przez współpracujących z firmą rolników jest decydująca o wyniku finansowym spółki w następnych okresach. Czynniki determinującymi jakość i wielkość zbiorów ziemniaków są warunki atmosferyczne, oraz właściwa kultura agrotechniczna upraw. Grupa posiada wykwalifikowanych zespół agrotechniczny który stale współpracuje z rolnikami w zakresie poprawy jakości upraw. Jednak przy zdecydowanie niekorzystnych warunkach atmosferycznych, opieka agrotechniczna tylko w niewielkim stopniu może zminimalizować ich skutki.

- **Zmiany Wspólnej Polityki Rolnej Unii Europejskiej.**

Produkcja skrobi ziemniaczanej, podstawowego produktu oferowanego przez emitenta podlega przepisom Wspólnej Polityki Rolnej (dalej: WPR) Unii Europejskiej. Wszelkie zmiany w zakresie tej polityki będą skutkować na kondycję przedsiębiorstwa. W

ramach WPR emitent otrzymuje dopłaty do produkcji, oraz refundacje do eksportu skrobi ziemniaczanej na rynki państw nie będących członkami Unii Europejskiej.

- ***Konkurencja***

Obecnie obserwujemy silną konkurencję ze strony substytutów. W przemyśle spożywczym istnieje wiele produktów spełniających podobne funkcje (wypełniające i zagęszczające) jak skrobia ziemniaczana np. skrobia pszenna czy kukurydziana jak również importowane hydrokoloidy pochodzenia naturalnego takie jak: guma guar, guma ksantynowa, guma arabska, mączka chleba świętojańskiego i żelatyna. Produkowana ze skrobi glukoza również ma swoje substytuty np. sacharoza, laktoza, fruktoza czy maltoza. Poza tym istnieje duża konkurencja wewnątrz sektora skrobiowego w Unii Europejskiej. Wielkość kwot produkcyjnych rozdzielonych przez UE na poszczególne kraje jest bardzo zróżnicowana. Największym producentem skrobi i jednocześnie największym naszym konkurentem są Niemcy i Holandia, następnie Francja i Dania.

- ***Uzależnienie od konkurencyjności produkcji ziemniaków w stosunku do innych upraw***

Bardzo duży wpływ na efektywność funkcjonowania przedsiębiorstwa ma cena ziemniaków po której są one kupowane od rolników. Cena minimalna jest określana na podstawie WPR, jest ona ustalana w EUR. W związku ze wzrostem opłacalności innych działalności rolniczych np. produkcji mleka, oraz utrzymywaniem się polskiego złotego na bardzo mocnych poziomach emitent jest zmuszony do stosowania różnego rodzaju zachęt w tym finansowych w celu zapewnienia sobie bezpieczeństwa w zakresie dostaw strategicznego surowca jakim jest dla spółki ziemniak skrobiowy.

- ***Ryzyko kursowe.***

Ryzyko takie powstaje w wyniku dokonywania sprzedaży eksportowej i do krajów Unii Europejskiej w walutach innych niż złoty. Silna złotówka w 2008r. negatywnie wpłynęła na opłacalność transakcji zagranicznych, jak również wzbudziła niepokój producentów ziemniaka.

- ***Wahania koniunktury***

Stan aktywności gospodarczej na świecie, w kraju oraz w konkretnym sektorze wpływa na funkcjonowanie przedsiębiorstwa poprzez różne wskaźniki (PKB, ceny, płace, zatrudnienie).

- ***Brak odpowiednich przepisów***

Brak przepisów wykonawczych do działania: „Zwiększenie wartości dodanej podstawowej produkcji rolnej i leśnej” w ramach Programu Rozwoju Obszarów Wiejskich na lata 2007-2013 blokuje rozpoczęcie zaplanowanych inwestycji. Mimo złożenie wniosku jak dotąd brak informacji, kiedy program zostanie uruchomiony.

Czynniki zewnętrzne decydujące o powodzeniu rozwoju Grupy

Rozwój Grupy w zakresie branży ziemniaczanej uzależniony jest przede wszystkim od polityki rolnej Unii Europejskiej i Państwa Polskiego oraz od stworzenia odpowiednich warunków funkcjonowania przemysłu rolno-spożywczego.

Podstawowymi czynnikami decydującymi o rozwoju Grupy są:

- zmiana modelu życia przez polskie społeczeństwo w zakresie odżywiania tj. spożywanie coraz więcej produktów wysoko przetworzonych, gotowych do spożycia
- dopłaty unijne do produkcji;
- możliwość pozyskania środków finansowych z funduszy unijnych na finansowanie inwestycji;
- dostęp do nowoczesnych technologii;
- rozwój krajowego przemysłu spożywczego;
- usytuowanie Spółki blisko rynków wschodnich;
- rozwój rynków eksportowych;
- rozwój specjalistycznych gospodarstw rolnych.

Czynniki wewnętrzne decydujące o powodzeniu rozwoju Grupy

Najważniejszymi czynnikami wewnętrznymi, zależnymi od Grupy i mającymi znaczenie dla dalszego jej rozwoju są:

- podjęcie szeregu działań inwestycyjnych, modernizacyjnych i odtworzeniowych, poprawiających jakość i konkurencyjność wyrobów oraz przystosowujących wyroby do oczekiwań rynku;
- produkcja wyrobów spełniających wysokie standardy jakości;
- szeroki zakres zastosowań produktów w przemyśle farmaceutycznym, mięsnym, koncentratów spożywczych, cukierniczym i piekarniczym;
- wdrożony system HACCP oraz system zarządzania jakością zgodnie z normą ISO 9001:2000 i system zarządzania bezpieczeństwem żywności zgodnie z normą ISO 22000:2005;
- niskie koszty utylizacji ścieków produkcyjnych;
- dobra znajomość rynku dostawców środków produkcji;
- wysokie moce produkcyjne.

2. Perspektywy rozwoju Grupy

Zarząd Przedsiębiorstwa Przemysłu Spożywczego „PEPEES” S.A. w najbliższych latach będzie kontynuował przyjętą strategię inwestycyjną. Kilka nakreślonych celów strategicznych, które w najbliższych latach planuje zrealizować to:

- zwiększenie udziału w rynku skrobi - dywersyfikację jej źródła
- rozszerzenie oferowanego asortymentu o skrobie modyfikowane
- wejście na rynek biopaliw
- wzrost rentowności posiadanego majątku
- wzrost wartości firmy.

Aktualnie Spółka prowadzi przygotowania zmierzające do zapewnienia finansowania zaplanowanych inwestycji, z których główne pozwolą Przedsiębiorstwu Przemysłu

Spożywczych „PEPEES” S.A. jako Spółce giełdowej, której zależy na rozwoju i zaspokajaniu potrzeb naszych aktualnych i przyszłych klientów, wyjść naprzeciw tym oczekiwaniom.

Jednym ze źródeł finansowania, które mogą w sposób pozytywny wpłynąć na opłacalność całego przedsięwzięcia, a z których planuje skorzystać Spółka, są środki w ramach PROW 2007-2013. Spółka złożyła stosowny wniosek w ramach naboru w roku bieżącym. Przedłużające się procedury rozpatrywania wniosków o dofinansowanie w ramach PROW 2007-2013 działania „Zwiększenie wartości dodanej podstawowej produkcji rolnej i leśnej” powodują przesunięcie wdrożenia strategii inwestycyjnej.

Planując rozszerzenie oferowanego asortymentu niezbędnym jest pozyskanie innego poza ziemniaczanym źródła nielimitowanej i jednocześnie realnej do pozyskania skrobi. Stąd przyjęta strategia inwestycyjna zakłada budowę fabryki skrobi zbożowej wyposażoną w instalacje umożliwiające wyprodukowanie:

- mleczka skrobiowego do produkcji hydrolizatów lub handlowej odmiany skrobi
- glutenu
- bioetanolu i DDGS

Ponadto Spółka planuje zaspokajać rosnące potrzeby klientów na skrobię, ale wysoko przetworzone, których znaczenie i zużycie w przemyśle tak spożywczym jak i technicznym dynamicznie wzrasta. Dlatego też strategia inwestycyjna obejmuje swym zakresem budowę wydziału skrobi wysoko przetworzonych wyposażonego w instalację, która umożliwi produkcję preparatów skrobiowych:

- dla przemysłu spożywczego
- preparatów technicznych.

Realizując strategię Spółka planuje wykorzystać nawiązaną współpracę z krajowymi ośrodkami naukowymi zajmującymi się szeroko pojętym przetwórstwem skrobi. W najbliższej przyszłości „PEPEES” S.A. planuje kontynuację, rozpoczętego cyklu spotkań „Badania i rozwój jak wspólna platforma dla nauki i biznesu” poprzez organizację paneli dyskusyjnych i wykładów przedstawicieli środowiska naukowego skierowanych do przyszłych odbiorców nowej oferty produktowej Spółki.

<i>Podpisy wszystkich Członków Zarządu</i>			
<i>Data</i>	<i>Imię i Nazwisko</i>	<i>Stanowisko/Funkcja</i>	<i>Podpis</i>
26.09.2008	Andrzej Kielczewski	Prezes Zarządu	
26.09.2008	Adam Karaś	Członek Zarządu – Dyrektor Finansowy	